

الفصل الخامس

الحالات الدراسية

1.5. الحالة الدراسية الأولى "حديقة نيويورك المركزية"

1.1.5. تعريف بالمشروع

2.1.5. تحليل المشروع

2.5. الحالة الدراسية الثانية " حديقة البلوطات الثمانية الاقليمية"

1.2.5. تعريف بالمشروع

2.2.5. تحليل المشروع

3.5. الخلاصة

الحالة الدراسية الأولى "حديقة نيويورك المركزية"

1.1.5. تعريف بالمشروع

تمت المباشرة في بناء الحديقة المركزية عام 1858 ميلادية، من قبل مصمم المناظر الطبيعية والكاتب فريدريك لو أولمستيد في بعد فوزه في مسابقة التصميم، وواصل العمال البناء خلال الحرب الأهلية الأمريكية واكتمل عام 1873 ميلادية التي افتتحت في عام 1876، على مسطحات قدرها 3,4 كم²، لتصبح معلماً تاريخياً وطنياً هاما عام 1962 ميلادية وهي اليوم أنجح الحدائق المتواجدة بالمدينة، (الشكل 1.5). (About the Central Park Conservancy, Central Park Conservancy·accessed on 14-04-2017).



الشكل (1.5) : الحديقة المركزية في نيويورك

(// http://www.demotivateur.fr, accessed on 14-04-2017)

تتلقى الحديقة المركزية نحو خمسة وثلاثين مليون زائر سنوياً، وهي أحد أكثر المناطق الحضرية في الولايات المتحدة تلقياً للسياح والزوار، وافتتحت على (770) فدان (3.1 km²) من الأراضي المملوكة للمدينة وتوسعت إلى (843) فدان.

قد خدم حجمها ومكانتها الثقافية بوصفها نموذجاً للحدائق العصرية كثيراً، حيث جعلت هذه الحديقة جزء لا يتجزأ من هوية مدينتها، والملفت للنظر توفير الدعم المتواصل في مجال الصيانة والبستنة والتوجيه، كما انه يتم الحفاظ على حديقة سنترال بارك، وخاصة، من قبل المؤسسة غير الربحية التي تدير الحديقة بموجب عقد مع إدارة مدينة نيويورك ولجنة المتنزهات والاستجمام (Central Park Conservancy About the Central Park Conservancy·accessed on 14-04-2017).

2.1.5. تحليل المشروع

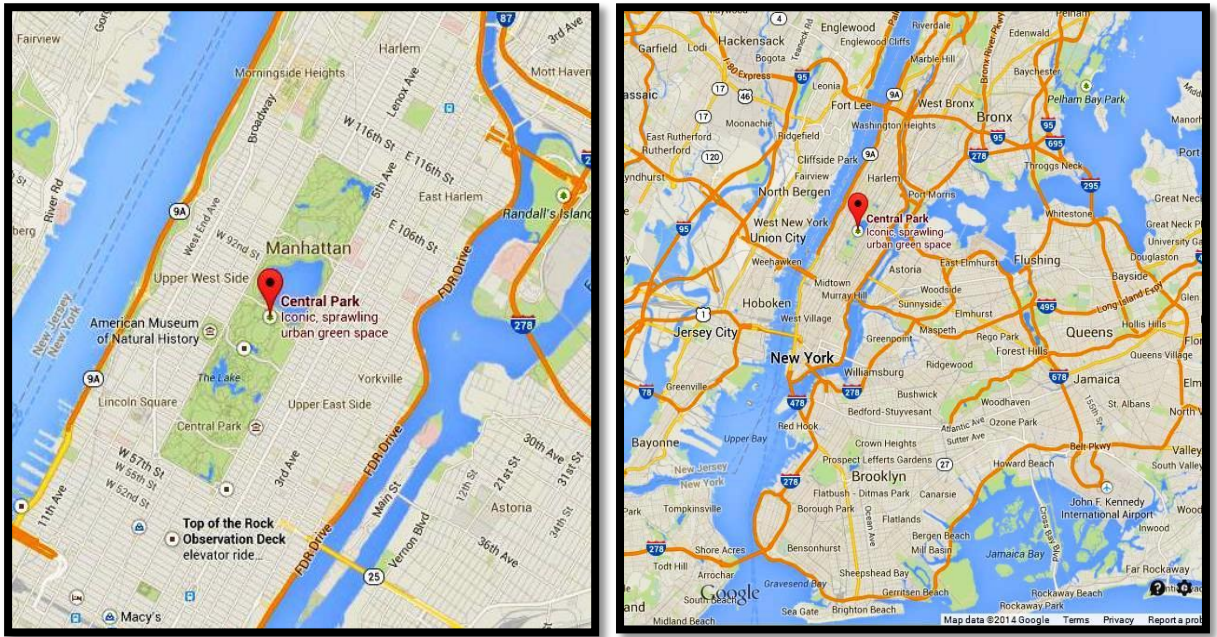
أ. موقع المشروع

تقع حديقة نيويورك المركزية في قلب منطقة مانهاتن، مدينة نيويورك، الولايات المتحدة. حيث تعد أكبر حديقة في مدينة نيويورك وإحدى أشهر الحدائق في العالم. (الأشكال 2.5 ، 3.5)



الشكل (2.5): موقع السنترال بارك نيويورك/ الولايات المتحدة

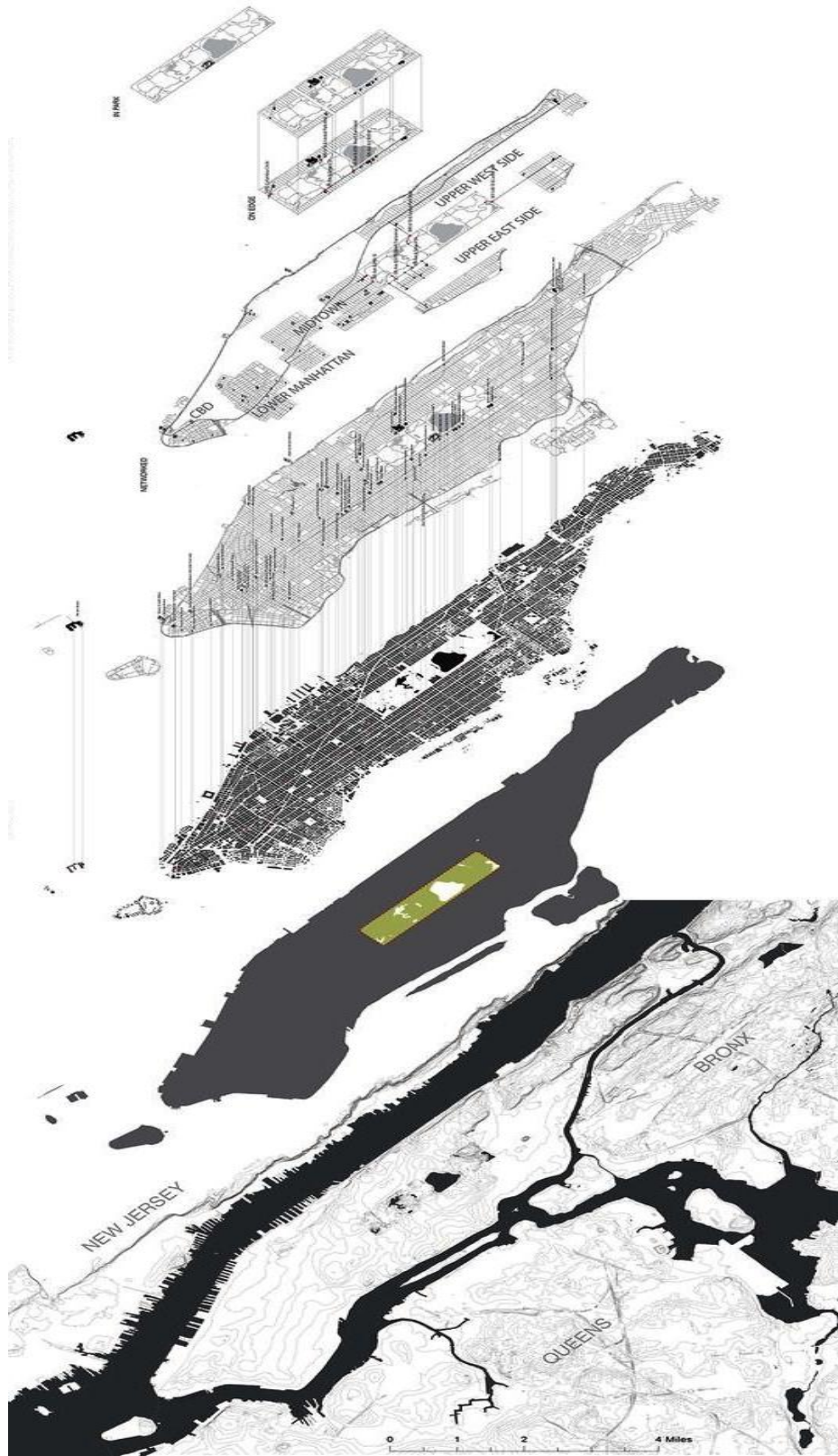
(<http://www.worldeasyguides.com/usa/new-york-state/where-is-new-york-state-on-map-usa>, accessed on 14-04-2017)



الشكل (3.5): موقع السنترال بارك مانهاتن/نيويورك

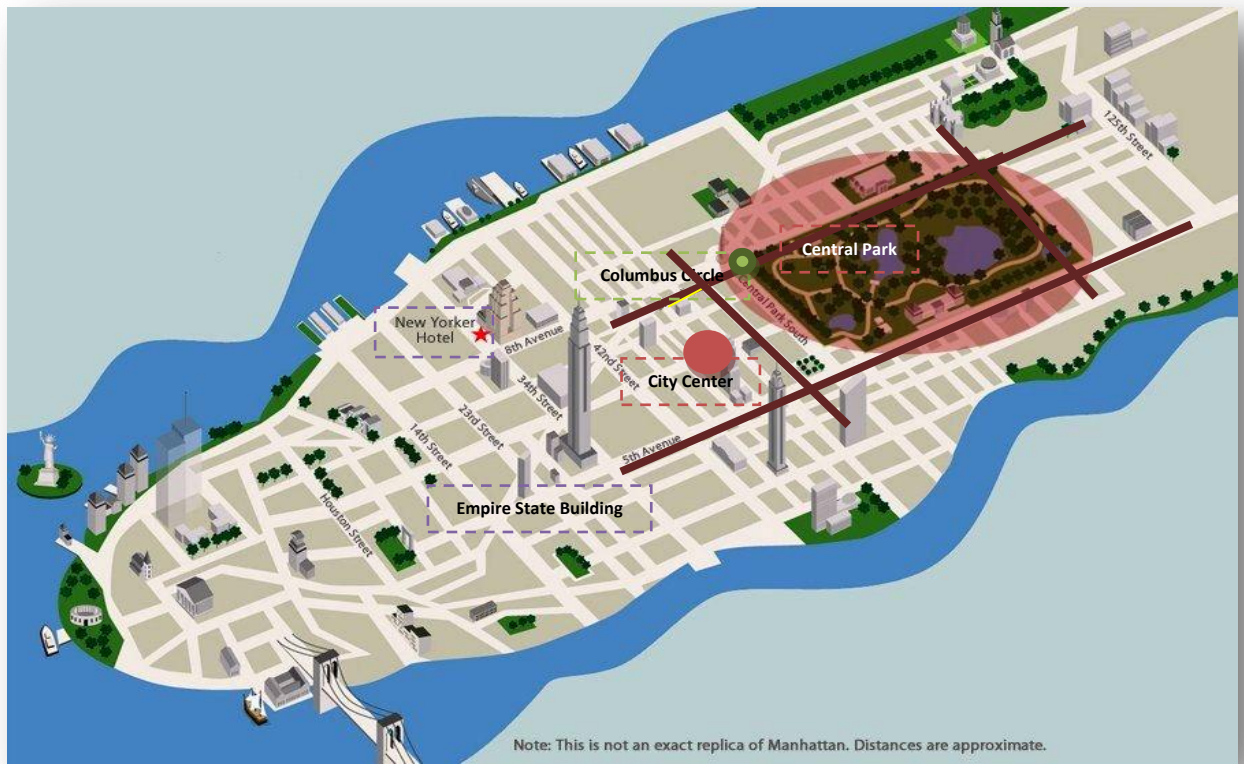
(<http://www.worldeasyguides.com/usa/new-york-state/where-is-new-york-state-on-map-usa>, accessed on 14-04-2017)

موقع المشروع مجاور لمركز المدينة حيث تشكل الحديقة أحد أهم وجهات نيويورك وقلب هذه المدينة العظيمة، مطل على أربعة شوارع رئيسية في مانهاتن، حيث يحد السنترال بارك من الشمال الغربي شارع 110، ومن الجنوب الغربي شارع 59، ومن الغرب شارع 8 على طول الحدود في الحديقة، كما هو موضح بالشكل (4.5)، ومن المعالم المعروفة القريبة من موقع المشروع هو فندق نيويورك ركر غرب شارع برادواي، و مبنى المقاطعة الملكية في الجنوب الغربي.



الشكل (4.5): موقع المشروع بالنسبة لموقعها في مدينة نيويورك

(<http://newyorkhistoryblog.org/2014/11/24/nyc-original-central-park-plan-on-exhibit> accessed on 14-04-2017) الباحثان بتصرف



الشكل (5.5): موقع المشروع بالنسبة لمركز المدينة والمعالم و الشوارع المحيطة

(<https://people.rit.edu/~fja9344/240/project1/centralPark.shtml>, الباحثان بتصرف عن , accessed on 14-04-2017)

من خلال صور الموقع العام شكل (5.5)، يتضح ارتباط مداخل الحديقة ارتباطاً مباشراً بشوارع مركز المدينة المحيطة بها
(<http://www.centralparknyc.org/visit/general-info/faq>, accessed on 14-04-2017).

ب. فكرة المشروع

كان بداية فكرة المشروع بمسابقة تصميمية فاز بها فريدريك لو أولمستيد (مصمم مناظر طبيعية)، فقد استخدمت خطته نهج التصميم المبتكر، كما اهتم في تصميمه في هندسة المناظر الطبيعية، ودمج اهتمامه في الحياة الريفية مع الشعور بالمثالية الديمقراطية لخلق نوع جديد من الهندسة المدنية التي توليف وظيفة والجمال، حرص المصمم على ربط تصميمه بالطريقة التي تجمع بها الأوضاع الرسمية والطبيعية مع الازدهار المعماري فالجسور المزخرفة التي عممت حركة المرور عبر الحديقة

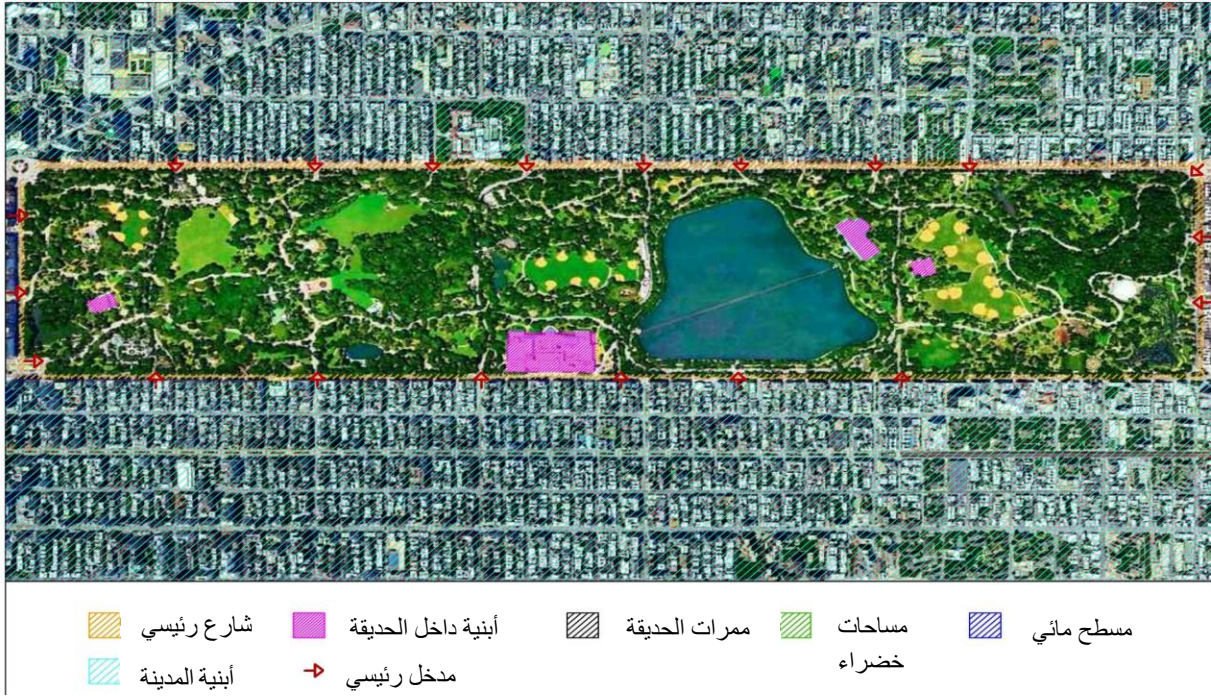
(<https://www.ukessays.com/essays/architecture/case-study-of-central-park-and-forest-park.php>, accessed on 14-04-2017).

ج. تخطيط الموقع

يلاحظ الوجود المهم لمكان الحديقة في وسط مدينة نيويورك الذي جعلها المتنفس الوحيد لسكانها في ازدهار العمارات كان عاملاً مهماً جداً في نجاحها وفعاليتها فقد شكل موقعاً تاريخياً وطنياً مهما ورثة المدينة، عملية الدخول الى الحديقة مقسمة الى 20 مدخل رئيسي أخرى فرعية من الأربعة شوارع الرئيسية المحيطة، نرى انه تم انشاء تصاميم لنوع جديد من الطرق أطلق عليها الطرق الواسعة والمناظر الطبيعية التي صممتها "الممرات" فقد كانت واسعة برحة استخدموها لربط أحياء الضواحي بالمنتزه الرئيسي وربط المناطق الداخلية ببعضها البعض، بما في ذلك الطرق المستعرضة الغارقة مع تصنيف المناظر

الطبيعية والمزروعات تمهيدا للممرات ذات المناظر الخلابة الحديثة، وتجنب الإزعاج الجسدي والبصري لحركة المرور كما تم عزل حركة الماشية عن حركة السيارات وحركة الدراجات

(accessed on 14-04-2017 <http://www.centralparknyc.org/assets/pdfs/institute/Central-Park-Conservancy-Research-Guide>) .

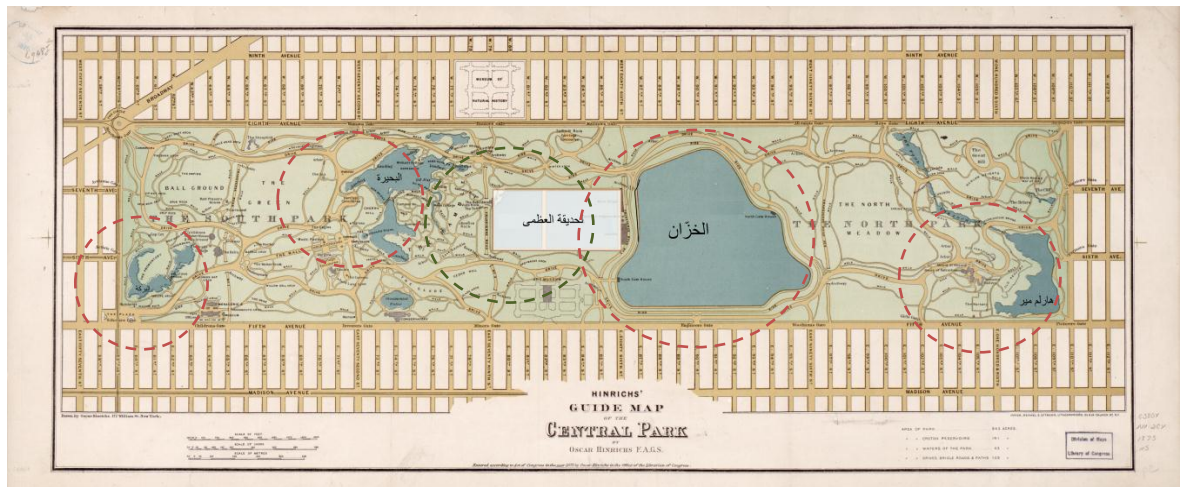


الشكل (6.5): الموقع العام للسنترال بارك في نيويورك

(<http://urbanomnibus.net/2011/01/the-omnibus-roundup-87/> accessed on 14-04-2017) الباحثان بتصرف عن

د. أقسام المشروع

قسمت الحديقة إلى خمسة أقسام، هارلم مير، الخزان، الحديقة العظمى، البحيرة، والبركة موزعة في أرجاء الحديقة من الشرق الى الغرب، الشكل (7.5).



الشكل (7.5): الموقع العام للسنترال بارك في نيويورك، في 1875

(<http://www.history-map.com/picture/001/Central-Park.htm> accessed on 14-04-2017) الباحثان بتصرف عن

1. مسارات الحركة داخل الحديقة

منذ الستينيات، كانت هناك حملة شعبية لاستعادة الحديقة إلى حالتها القديمة ومنع دخول السيارات إليها. على مر السنين، على الرغم من عدم السماح للسيارات بالدخول بشكل كامل حالياً وقاومت من قبل عمدة المدينة بلومبرغ، لذلك يمكن الملاحظة في الشكل (8.5) أن الحديقة كانت مقسمة إلى مسارات متعرجة وممرات من خلال الغابات العميقة والحقول الرعوية تحيط بها المسطحات المائية غير الرسمية والجدول الطبيعية (http://urbanomnibus.net/2011/01/the-omnibus-roundup-87/ accessed on 14-04-2017).

وتم تقسيم هذه المسارات وفقاً لإمكانية استخدامها من قبل وسائل النقل المتحركة للحديقة، فطرق للمشاة والعربات للاستمتاع بالحديقة دون إزعاج بعضهم البعض، سمحت الطرق المستعرضة للتصميم، التي تعتبر ثورية، لحركة مرور السيارات بالقطع من خلال الحديقة دون الانتقاص بشكل كبير من تجربة الحديقة فنرى أن بعض المسارات خصصت للمشاة فقط وبعضها للدراجات الهوائية وبعضها الآخر خصصت لمرور السيارات منها حسب الوظيفة

(http://urbanomnibus.net/2011/01/the-omnibus-roundup-87/ accessed on 14-04-2017).

2. مكونات الحديقة

من أهم المواقع الرئيسية المعلومة في الحديقة المركزية:

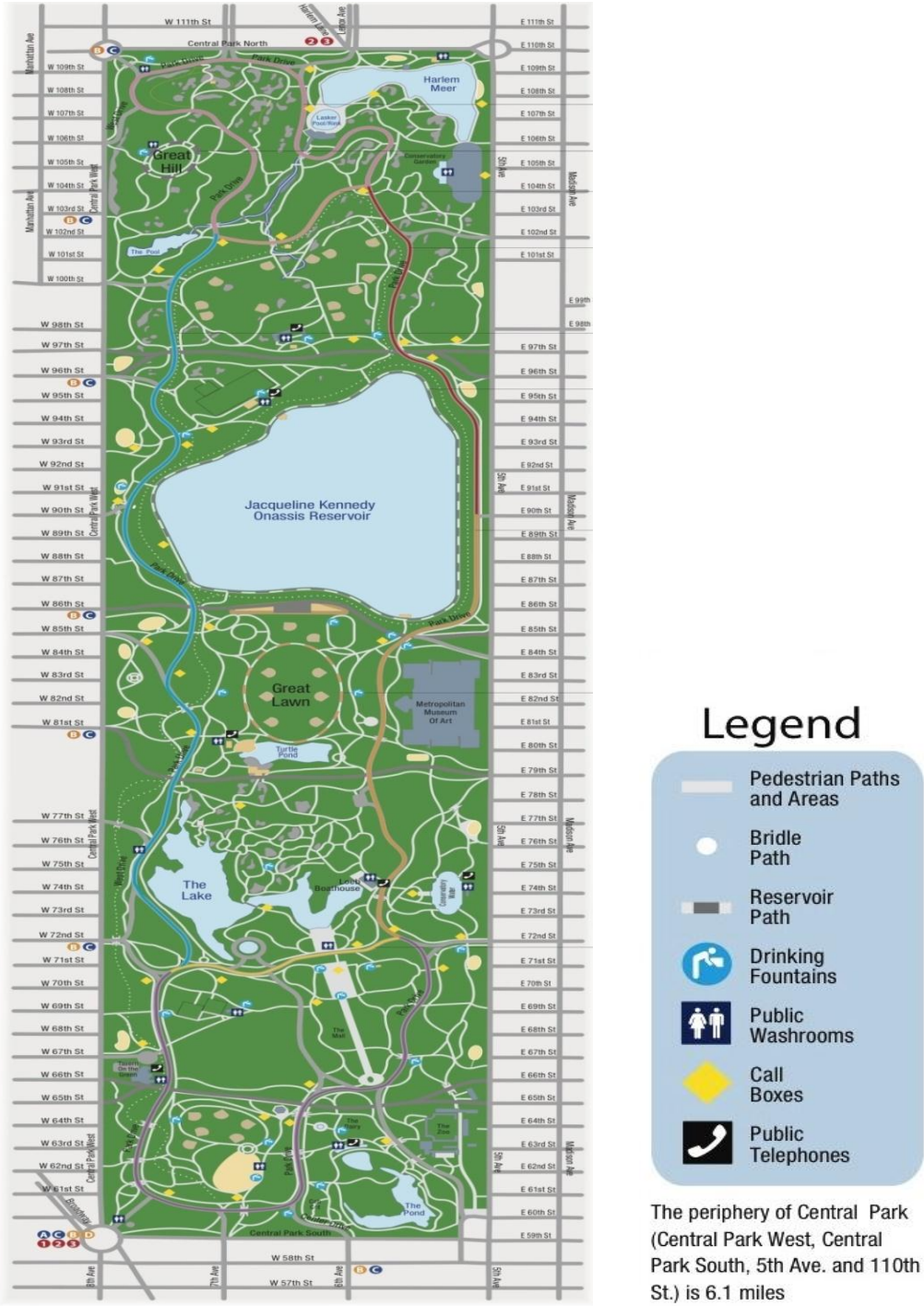
1. ملاهي أطفال
2. الدير
3. حديقة الحيوانات
4. المول
5. مصاطب و مكان الشرب
6. مطعم
7. تمثال
8. المسلة المصرية
9. المتحف الرئيسي للفنون
10. متحف غوغنهايم
11. الخزان الكبير
12. مسطح أخضر
13. التلة العظمى
14. البركة
15. الحديقة العظمى
16. حديقة شيكسبير
17. قلعة بلفيدير
18. حقول الفراولة
19. مسطحات عشبية
20. الجسر



الشكل (8.5): أقسام ومسارات المشروع

(https://www.partir-a-new-york.com accessed on 14-04-2017) الباحثان بتصرف عن

الخدمات العامة في الحديقة وزعت فيها بشكل منتظم تصل الي جميع أجزائها من الشمال الى الجنوب و من الشرق الي الغرب، وبشكل كافي يلبي احتياجات كل منطقة في الحديقة، (الشكل 9.5).



الشكل (9.5): توزيع الخدمات في المشروع

(<https://www.partir-a-new-york.com> accessed on 14-04-2017)

1. تناسبت المساحة المخصصة للحديقة مع كثافة السكان الذين تخدمهم هذه المرافق، كما كان موقع الحديقة في بؤرة المدينة مؤدياً دور المتنفس للسكان الذي وجدت من أجله.
2. توفر جميع العناصر الترفيهية بشكل يحقق الإكتفاء الترويحي لسكان المدينة والتي تشمل
 - أ. تنوع المناظر التي يراها الزائر في الحديقة العامة بالإضافة للمناظر الطبيعية حيث قسمت كل منطقة في الحديقة حسب وظائف تخدم زائريها، كما وجدت المطاعم و المتاحف و تماثيل تاريخية لجذب سكان المدينة والأجانب، قريبة من محطات النقل.
 - ب. تم زرع الأشجار الكبيرة بعشوائية على الطراز الإنجليزي حيث رتبت بشكل غير رسمي والشجيرات في وسط الحديقة، والتي كانت محاطة بشجر الزينة، والعناصر الطبيعية المتناقضة، ووجود الأفاق المفتوحة الخضراء.
 - ج - وجود ممرات واضحة ومتصلة لممارسة رياضة الركض والدراجات الهوائية وتوفر أماكن خاصة للجلوس والإستراحات مجهزة بالخدمات المساندة والمرافق الضرورية.
3. في النصف الآخر من الحديقة كانت قد صممت على طراز هندسي متماثل للتركيز على المحور الوسطي المحاط بالممرات المشجرة، الذي ينتهي بوجود مسطح مائي.
4. تواجدت المسطحات المائية بشكل كبير في الحديقة لاعطاء الروح و الحياة لها، فقد كانت مقسمة بشكل متوازن على طولها لانعاش الحديقة والمدينة ككل. وجد ايضاً جسر فوق المسطح المائي الاكبر لربط الجهات الجانبية للمسطح ببعضها البعض فقد أدى دوراً وظيفياً و جمالياً في الحديقة حيث يعد عنصر أساسي موجود، (الشكل 10.5).

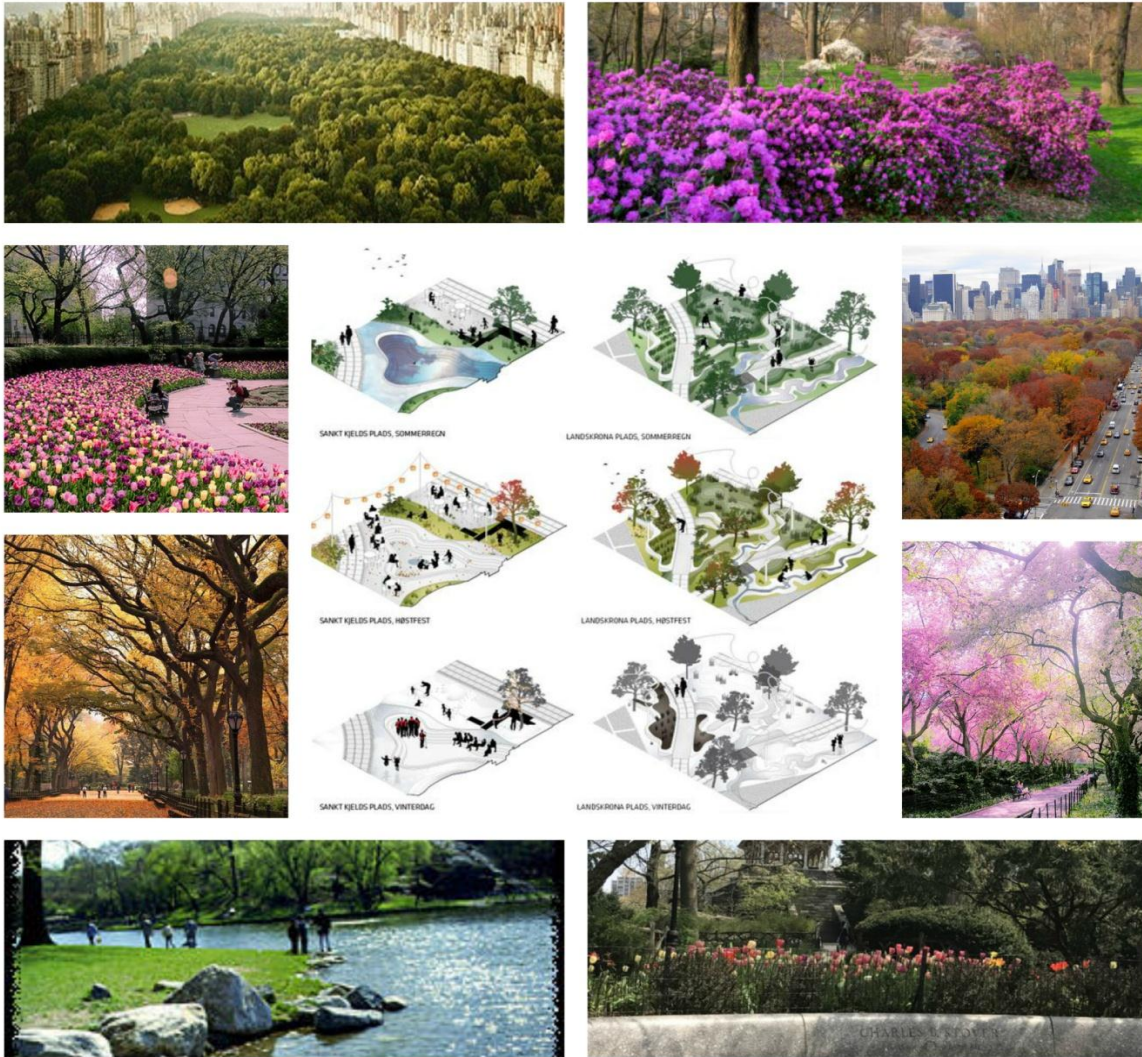


الشكل (10.5): تحليل المشروع تصميمياً

(http://www.nyc-architecture.com/CP/CP.htm, accessed on 14-04-2017) الباحثان يتصرف عن

و. تحليل المشروع (بيئيا)

1. السنترال بارك أخذت فكرة ساحة المدينة وتم تعديلها لحساب أقصى قدر من ضوء الشمس والسلامة.
2. وجود الاشجار على أطراف الحديقة ساهم بشكل كبير على حجب التلوث و الازعاج القادم من وسط المدينة فبذلك شكلت رئة المدينة، كما عملت كمصدات للرياح.
3. تم استعمال الأشجار المتقطعة الظل حول الممرات والأحواض المائية لتبريد الرياح السائدة خلال الصيف.
4. تواجد فيها أكثر من عشرين نوعا من أزهار أرجوانية والوردي والأبيض من جميع أنحاء العالم. الذي ينتشر عطريهم الشديد في ممرات الحديقة.
5. يحدها من الجنوب سياج من الكروم الزاحف من الياسمين واشجار الزينة. بما لا يؤثر على نسبة الرطوبة فيها.
6. الوجود الكبير للمسطحات المائية فيها، حافظ على رطوبة المكان وانعاش الحديقة ، (الشكل 11.5).



الشكل (11.5): تحليل المشروع تصميميا

(http://newyorkhistoryblog.org/wp-content/uploads/2014/11/central-park-map) الباحثان بتصرف accessed on 14-04-2017)

2.5. الحالة الدراسية الثانية " حديقة البلوطات الثمانية الإقليمية "

1.2.5. تعريف بالمشروع

تعتبر حديقة البلوطات الثمانية الإقليمية واحدة من الحدائق العشرة التي تقع في مقاطعة جورج تاون، شارك معهد وورسيستر بوليتكنك بالتعاون مع العديد من المصممين المحترفين في تخطيط وتصميم المسقط الرئيسي لهذه الحدائق العشرة، وقد تم اختيار معهد وورسيستر بوليتكنك من أجل تصميم المسقط الرئيسي لحديقة ايت او كس الإقليمية، وقد حاز التصميم على جائزة الجدارة من قبل الجمعية الأمريكية لولاية كارولينا الجنوبية الخاصة بمخططي المواقع، الشكل (12.5) (accessed on 14-04-2017)

(/http://www.woodandpartners.com/eight-oaks-regional-park



الشكل (12.5) : لقطة منظورية لحديقة البلوطات الثمانية وهي قيد الانشاء

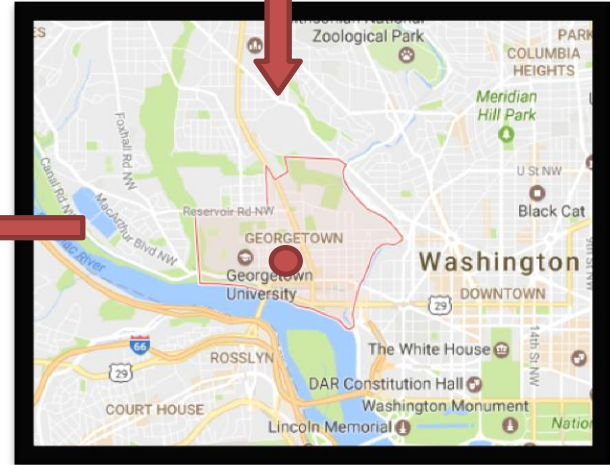
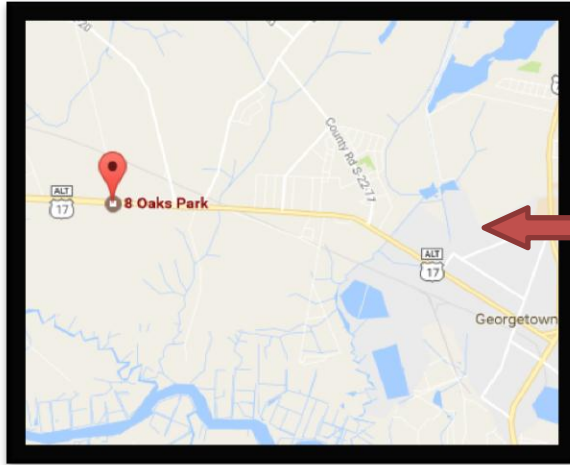
((/ http://palmettocorp.net/south-carolina-construction+accessed on 14-04-2017)

2.2.5. تحليل المشروع

أ. الموقع

تقع حديقة البلوطات الثمانية الإقليمية في ولاية واشنطن عاصمة الولايات المتحدة الأمريكية، بالتحديد في مقاطعة جورج تاون (كارولينا الجنوبية)، في شارع هايماركيت، (الشكل 13.5). وإن وجود الحديقة على طريق سريع في الولايات المتحدة الأمريكية ساعد في تحسين رأس المال في المقاطعة، بحيث تبحث مؤسسات الإبداع في المقاطعة عن توفير العديد من المتنزهات والمناطق التي بإمكانها أن تستضيف العائلات لمشاهدة العديد من النشاطات ومتابعة الافتتاحات، إن المشروع يقع على قطعة أرض تبلغ مساحتها 382 دونم الواقعة على الطريق السريع 17/521 في بشارع هايماركيت، ووجودها على هذا الشارع جعل حديقة البلوطات الثمانية نقطة جذب رئيسية للزوار والمسافرين (accessed on 14-04-2017)

http://www.southstrandnews.com/news/new-oaks-regional-park-near-georgetown-is-now-taking-shape/article_252a425e-d5b9-551e-9932-(d61f530f8662.html



الشكل (13.5): موقع حديقة البلوطات الثمانية

(google earth ,accessed on 14-04-2017)

ب. فكرة المشروع

بدأت فكرة المشروع من الحاجة إلى انشاء حديقة في منطقة على طريق سريع، فتكون متنفسا لعباري الطريق، وتلخصت فكرة التصميم في استخدام أسلوب التناظر الهندسي العضوي الذي يقسم المسقط إلى أكثر من شكل، ويمكن ملاحظة ذلك من خلال الفصل بين حقول البيسبول الثمانية، والربط بينها من خلال مسارات تتخللها الأنشطة المختلفة، ويلاحظ ذلك أيضا من خلال الفصل بين ملاعب كرة القدم، وملاعب التنيس، فقط تم الفصل بينها بطريقة ابداعية تعكس مدى ذكاء المصمم وقدرته على الخروج عن لباس التقليدية، بالإضافة إلى قدرته على محاكاة الطبيعة بطريقة تمزج ما بين الطبيعة والحياة، ورغم أن المكان واحد، إلا أن الأنشطة المختلفة كانت واقعة تحت مفهوم العزل ، فعزل كل نشاط عن الآخر بحيث يوفر أهمية لكل نشاط بالرغم من سبل الربط التي ربطت هذه الأنشطة ببعضها، وهذا يؤكد على أن التصميم لم يكن عشوائيا، بل كان واقعا تحت مضمون خطة استراتيجية تؤكد على أهمية التخطيط في تصميم الحدائق.



الشكل (15.5) : صورة توضح تصميم مسارات الحركة في حديقة البلوطات الثمانية

(/http://palmettocorp.net/south-carolina-construction accessed on 15-04-2017) الباحثان يتصرف عن

2. مكونات الحديقة

تم توزيع كل الفراغات بشكل مدروس على قطعة أرض تبلغ مساحتها 382 دونم، وكان مركز الحديقة يتمثل في حقول البيسبول الثمانية التي أعطت الحديقة شكلها المميز، بحيث كانت الفكرة أن تتكون الحديقة من أربعة حقول مخصصة للعبة البيسبول، كل منها تبلغ مساحته 300 دونم، وفي المقابل يتناظر أربعة حقول أخرى متقابلة على محور مشترك، تبلغ مساحة كل منها 200 قدم، مما أعطى تناسقا وتشكيلا عضويا يعطي المكان إحساسا بمرونة المكان وتسلسلا في تشكيل عناصره، مما يدل على إبداع المصمم واهتمامه بما ينعكس من إثارة بصرية على نظر المشاهد، (الشكل 16.5).

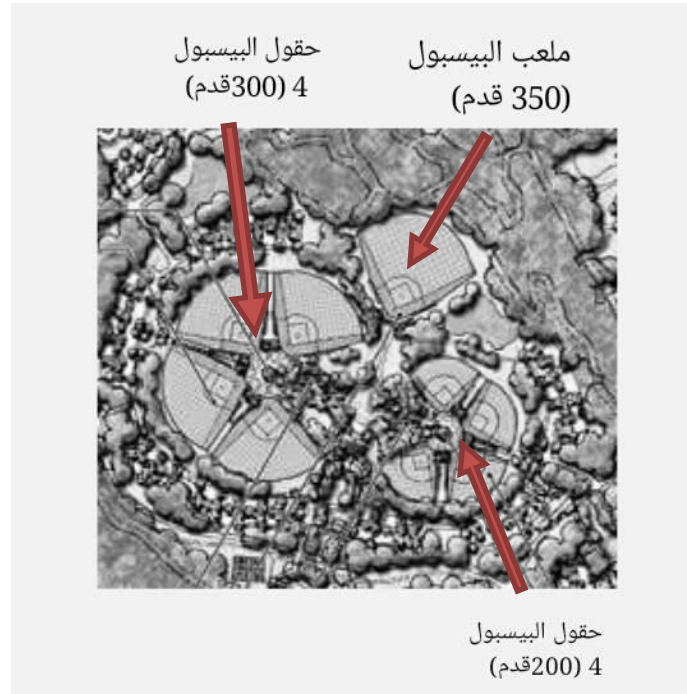


الشكل (16.5): اللاعبون في حقل البيسبول في حديقة البلوطات الثمانية

(http://www.waccamawlandscaping.com/8OaksParkthumb2big.jpg accessed on 15-04-2017)

يتوسط حقول البيسبول الأربعة الأولى غرفا لراحة الزائرين ولتوفير الخدمات العامة، ويعد موقعها مناسباً من أجل فكرة سهولة الوصول وتوفير الراحة السريعة للاعبين الذين يحتاجون إلى تجديد في طاقتهم بين الفترة والأخرى، وكذلك تم التعامل مع الحقول الأربعة الأخرى من حيث وضع كتلة بنائية تم التعامل معها وكأنها مركز لتجديد الطاقات.

يتكامل مع هذه الحقول الثمانية ملعب أخير للعب البيسبول، وقد جاء شكله بالمسقط الأفقي مكملًا لهذه الأشكال الثمانية، وهذا الملعب هو الأكبر مساحة، بلغت مساحته 350 قدم، (الشكل 17.5).

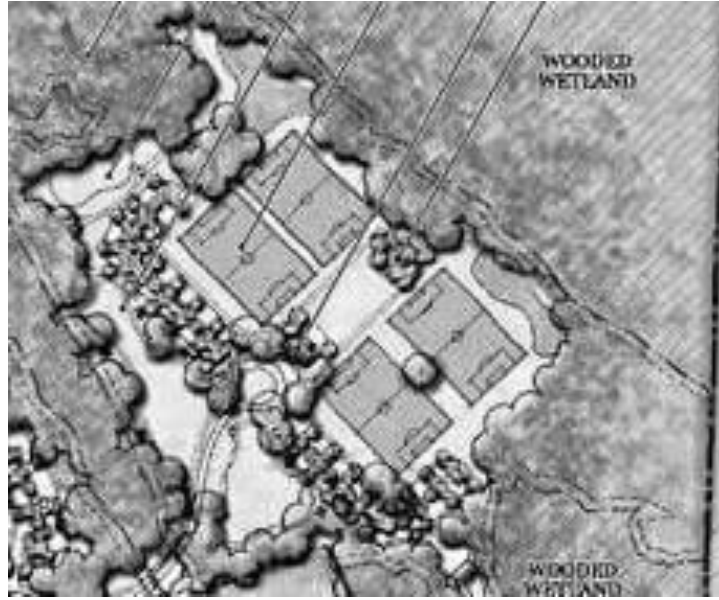


الشكل (17.5): المناطق المخصصة للعب البيسبول في حديقة البلوطات الثمانية

(http://www.woodandpartners.com/eight-oaks-regional-park accessed on 15-04-2017) الباحثان يتصرف عن

ويتكون المشروع أيضا من منطقة مخصصة للملاعب الأخرى غير البيسبول الذي تركز تصميم الحديقة على توفير أماكن لممارسته على وجه التحديد، بحيث تم تخصيص منطقة مكونة من أربعة ملاعب لكرة القدم، بجانبه منطقة للعب الأطفال، وفي مقابلها كتلة لتوفير الخدمات العامة وأماكن استراحة للزائرين، وبجانب الملعب يوجد أيضا منطقة للنزهات لمن جاء للتنزه فقط، وليس للعب بالإضافة إلى أن التصميم أخذ بعين الاعتبار أن يكون هناك مكان موفر للحيوانات الأليفة التي يهتم بتربيتها المجتمع الغربي، (الشكل 18.5).

عكس تصميم الحديقة مدى الاهتمام بالنشاطات البدنية، فلم يكتفي المصمم بتخصيص ملاعب البيسبول وكرة القدم، بل خصص منطقة أيضا للعب التنيس، وكانت هذه المنطقة هي المطلة على الشارع الرئيسي باستثناء منطقة كثيفة من الأشجار تعمل كعازل عن الشارع لملاعب التنيس العشرة هذه.



الشكل (18.5): المناطق المخصصة للعب كرة القدم في الحديقة

(<http://www.woodandpartners.com/eight-oaks-regional-park>, accessed on 15-04-2017)

واحتوت الحديقة على مكان خاص بالترجل ، وبالإضافة إلى هذا كان هناك العديد من المرافق الأخرى، فتم تخصيص منطقة للتخييم احتوت على العديد من الأكواخ التي تم الفصل بينها بواسطة مسارات عضوية تمثل تسلسلا في التشكيل المكاني والزمني لتلك البقعة من الحديقة، وهناك بالقرب يوجد مسارات ترفيهية متعددة الأغراض، وذلك حسب النشاط الذي ينوي الزائر ممارسته.

وقد كان الاهتمام بالعنصر المائي واضحا جدا في الحديقة، فكانت فلسفة المزج ما بين الطبيعة والروح البشرية جلية في أدق تفاصيل الحديقة، فتم تخصيص منطقة مائية وسطية تتخلل المناطق الخضراء والنشاطات التي اهتم المصمم أن تكون جزءا عضويا ملموسا من الطبيعة، ولم يكتفي بتلك المنطقة المائية المركزية، بل جعل بحيرات الماء الصغيرة تنتشر هنا وهناك، وترتبط ما بين أجزاء الحديقة المختلفة، مشكلة مشهدا طبيعيا مريحا يجذب الزوار، (الشكل 19.5).



الشكل (19.5): بحيرة تمثل المناظر الطبيعية الخلابة في حديقة البلوطات الثمانية

(<http://www.caravannews.com/News/TabId/92/ArtMID/510/ArticleID/259/Catfish-Plants-At-Oak-Grove-Regional-Park-To-Begin-Shortly>, accessed on 15-04-2017)

هـ. تحليل الحديقة بيئيا

قد كان الاهتمام بالعنصر الأخضر مكملا للعنصر المائي ومتداخلا معه، فكانت المناطق الشجرية الكثيفة تشكل معظم الحديقة، ولم يتم القضاء عليها كما نرى في معظم الحدائق الجديدة، بل بقيت الأشجار على حالها، وبذلك تم الحفاظ على هذه المناطق بما فيها من أشجار حرجية تؤكد على أهمية الحفاظ على الطبيعة من أي تدخلات بشرية سلبية، وقد تم استغلال هذه المناطق الشجرية لممارسة العديد من النشاطات المختلفة كالتخييم وتصميم أميال من المسارات المخصصة للجري متفاعلة بذلك مع متطلبات الإنسان الجسدية والنفسية. وتم تصميم موقف خاص بالسيارات بشكل يتناسب مع الخطوط المنحنية التي تم اعتمادها في حديقة البلوطات الثمانية، الشكل (20.5).



الشكل (20.5): مواقف السيارات في حديقة البلوطات الثمانية

(<http://www.waccamawlandscaping.com/8OaksParkthumb2big.jpg> ,accessed on 15-04-2017)

وبذلك يمكن تقسيم مكونات المسقط الأفقي الرئيسية إلى العديد من العناصر، (الشكل 21.5).

1. ستة ممرات مائية.
2. أربعة حقول مخصصة للعب البيسبول بمساحة 200 قدم.
3. أربعة حقول مخصصة للعب البيسبول بمساحة 300 قدم.
4. ملعب آخر للبيسبول تبلغ مساحته 350 قدم.
5. موقع مخصص للتزلج.
6. ستة ملاعب للتنيس.
7. وأربعة ملاعب لكرة القدم.
8. مناطق خاصة بالتخييم.
9. مناطق لتأجير الكابينات.
10. مناطق للقراءة.
11. أميال من مسارات المشي المقترحة.
12. مواقف للسيارات.



الشكل (21.5): المسقط الأفقي الرئيسي لحديقة البلوطات الثمانية الاقليمية

<http://www.caravannews.com/News/TabId/92/ArtMid/510/ArticleID/259/Catfish-Plants-At-Oak-Grove-Regional-Park-To-Begin-Shortly.aspx> (accessed on 15-04-2017)

3.5. الخلاصة

و بهذا يمكن الاستنتاج بأن الحقائق تتكون من جميع العناصر الأساسية التي يمكن أن تلبي جميع الفئات العمرية، سواء بما فيها من مناطق للاستجمام والترويح عن النفس والهروب من صخب الحياة، أو بما فيها من مناطق مخصصة للألعاب ولممارسة النشاطات البدنية بما يشمل ذلك ملاعب التنيس والبيسبول وكرة القدم والتزلج وما إلى ذلك، والمناطق الخاصة بممارسة النشاطات الاجتماعية المختلفة كالمطاعم ومناطق التخميم.

ومن خلال دراسة المشروعين وتحليل فراغتهما يمكن الاستنتاج بأن المصمم يعتمد في تصميمه على العديد من المبادئ التي تجعل من مشروعه مشروعا قابلا للتصميم ومشروعا ناجحا، وهذه المبادئ هي :

1. اعتماد أكثر من مدخل للوصول، مما سهل عملية الوصول إلى الحديقة.
2. الفصل المكاني ما بين أقسام الحديقة المختلفة مع الاهتمام بالربط بينها بواسطة مسارات تؤكد الارتباط الوظيفي لأجزاء الحديقة.
3. وضوح الغرض من التصميم.

4. الاهتمام بالعنصر المائي والتأكيد على محاكاة الطبيعة للإنسان من خلال توزيع المياه في كل معظم الحديقة.

5. الاهتمام بالأشجار والمساحات الخضراء اهتماما كبيرا.

6. الاهتمام بتوفير أماكن لممارسة النشاطات البدنية والترفيهية والاجتماعية والاقتصادية.